



Märjamaa Vallavalitsus  
marjamaa@marjamaa.ee  
Tehnika tn 11  
78304, Rapla maakond, Märjamaa  
vald, Märjamaa alev

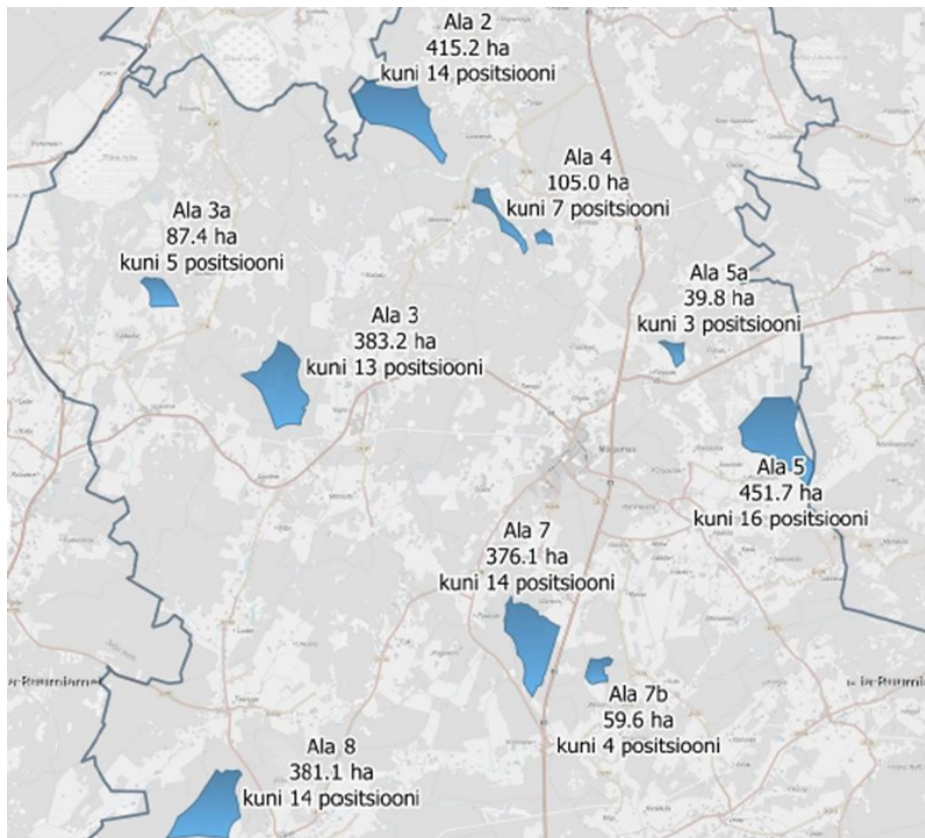
Teie 12.06.2026 nr 7-1.5/1791-1

Meie 07.07.2026 nr 7.2-1/26/21522-7

### **Märjamaa valla tuuleparkide eriplaneeringu asukoha eelvaliku eelnõu ja KSH I etapi aruande kooskõlastamata jätmise**

Olete taotlenud kooskõlastust Põhja-Pärnumaa valla tuuleparkide eriplaneeringu asukoha eelvaliku eelnõule ja keskkonnamõju strateegilise hindamise (KSH) esimese etapi aruandele.

Käesolevas planeeringus käsitletakse Märjamaa valla territooriumil üheksat võimalikku tuulealade asukohtade eelvalikuala, mille kogupindala on 2299,1 ha. Keskkonnamõjude strateegiline hindamine viidi läbi alade 2, 3, 3a, 4, 5, 5a, 7, 7b ja 8 osas. Elektritruuliku suurim lubatud kõrgus on 290 m, kõrgust loetakse ehitise vundamendi kõrgemast punktist. Eelvalikualad ja maksimaalne lubatud tuulikupositsioonide arv on näidatud all oleval eelvaliku seletuskirja väljavõttel.



Esitasime ettepanekud Märjamaa valla tuuleparkide eriplaneeringu lähteseisukohtadele ja KSH programmile 11.04.2025 kirjaga nr 7.2-1/25/21522-4 (edaspidi *ettepanekud*).

Oleme eelnõu ja aruandega tutvunud ning järgmistel seisukohtadel.

- 1) Ettepanekute punktis 2.1. juhtisime teie tähelepanu normide kohasele elektrituuliku vähimale kaugusele teekatte servast ning sellele, et lähteseisukohtades toodud alade 5a ja 7 puhul ei ole teemaplaneeringust ja normidest tulenev elektrituuliku vähima kauguse nõue osa alade ulatuses tõenäoliselt täidetud. Kooskõlastamiseks esitatud eelnõus on ala 5a korrigeeritud, kuid ala 7 osas ei ole esitatud põhijoonise – arvestades selle täpsusastet – kohaselt vähima kauguse nõue tõenäoliselt täidetud. Palume esitada detailsem joonis, kuhu on kantud ala kaugus sõidutee katte servast või teha meile kättesaadavaks kaardirakendus, kus kaugust oleks võimalik täpselt mõõta. NB! Sõidutee asukoha valikul lähtuda „Riigitee nr 4 (E67) Tallinn-Pärnu-Ikla km 70,2-78,8 Haimre-Konuverve lõigu 2+2 sõidurajaga maantee ehitusprojektist“ (Reaalprojekt OÜ töö nr MA30815).
- 2) KSH esimese etapi aruandes puudub info „Rapla maakonnaplaneeringu teemaplaneeringu „Põhimaantee nr 4 (E67) Tallinn – Pärnu – Ikla (Via Baltica) trassi asukoha täpsustamine km 44,0 – 92,0“ ning selles toodud tingimuste kohta, palume need lisada. Lisaks juhime teie tähelepanu sellele, et aruandes on viidatud Lennuametile, korrektne on Transpordiamet.
- 3) Ettepanekute punktis 2.2. oli nõue, et kuna Märjamaa vald asub osaliselt Tallinna, Ämari ja Pärnu lennuvälja instrumentaalprotseduuride puhverpinnaga kaetud alal, tuleb eriplaneeringuga kavandatavate tuuleparkidele teostada aeronavigatsiooniline ekspertiis, mis hindab tuulikute asukohast ja kõrgusest tulenevat mõju eelnimetatud lennuväljade instrumentaalprotseduuridele. Eelnõu osas 5.1.20.Riigikaitse objektid on lause, et eelvalikualadel ei ole puutumust lennuväljade lähiümbruse, lennuvälja kaitsevööndi ega piirangupindadega. Eelnõus puudub info, kas eelvaliku alad jäävad Tallinna, Ämari või Pärnu lennuvälja instrumentaalprotseduuride puhverpinnaga kaetud alale. Palume see info lisada ning juhul, kui eelvalikuala(d) jäävad nimetatud alale, koostada eriplaneeringu asukoha eelvaliku eelnõu mahus aeronavigatsiooniline ekspertiis.

Võttes aluseks planeerimisseaduse § 105 jätame Märjamaa valla tuuleparkide eriplaneeringu asukoha eelvaliku eelnõu ja KSH esimese etapi aruande (kirjale lisatud) kooskõlastamata.

Lugupidamisega

(allkirjastatud digitaalselt)

Tiit Harjak

juhataja

planeerimise osakonna tehnovõrkude üksus

Lisa: 1. Asukoha eelvaliku eelnõu 26.05.2026  
2. Põhijoonis

Andres Lainoja

57837109, [andres.lainoja@transpordiamet.ee](mailto:andres.lainoja@transpordiamet.ee)

Marje-Ly Rebas

58581095, [Marje-Ly.Rebas@transpordiamet.ee](mailto:Marje-Ly.Rebas@transpordiamet.ee)